

### Состояние здоровья воспитанников детского дома

С каждым годом идет уменьшение количества детей отнесенных к 1-ой группе здоровья до 5% (2017 -5% , 2016г.- 6% 2015г.- 8%), уменьшилось количества детей отнесенных ко 2й группе 40% (2016- 72%,) увеличилась доля детей, отнесенных к 3-ей группе здоровья - с 17% до 55%.

### **РАСПРЕДЕЛЕНИЕ ВОСПИТАННИКОВ ПО ГРУППАМ ЗДОРОВЬЯ.**

Группа здоровья	Доля детей (% от общего количества воспитанников)		
	2015г.	2016	2017г.
1-ая группа	1(8%)	1( 6%)	1 (5%)
2-ая группа	9( 75%)	13 (72%)	8 (40%)
3-ья группа	2(7%)	3 (17%)	11 (55%)
4-ая группа	-	1 (6%)	-
5-ая группа	-	-	-

Уменьшилось количества детей, отнесенных к 1ой группе, при этом уменьшилось количество детей, имеющих основную группу здоровья в физическом развитии (2014- 2015г.- 83%, 2015-2016г.-77%, 2016-2017г.- 7чел (35%) от общего количества воспитанников).

Анализ заболеваемости воспитанников детского дома показывает, что наметилась тенденция роста заболеваний по таким болезням, как болезни эндокринной системы, болезни нервной системы, болезни глаза, психические болезни, но в тоже время снизилась заболеваемость по таким как болезни мочеполовой системы.

### **Анализ заболеваемости воспитанников детского дома за 2015-2017 г.г. (случаи)**

Наименование болезни	2015		2016 г.		2017	
	Абсолютное количество	на 1000	Абсолютное количество	на 1000	Абсолютное количество	на 1000
<b>Всего:</b>	<b>30</b>				<b>20</b>	
<b>из них:</b>	<b>4</b>					
- инфекционные и паразитарные						
- болезни крови	1					
- болезни эндокринной системы	3					
- болезни нервной системы	2				3	
- болезни глаза	3				3	
- болезни уха	0				0	
- болезни органов дыхания	1					
- болезни органов пищеварения	1				9	
- болезни мочеполовой системы	0				3	

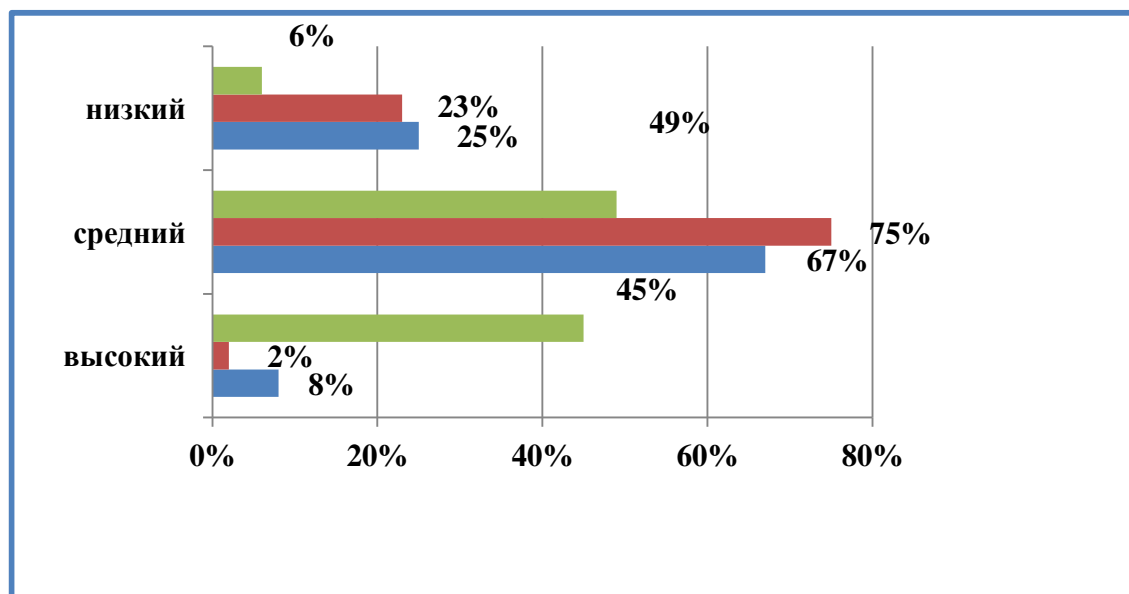
- вираж туберкулиновых проб	0				
- врожденные аномалии	2				
- новообразования	1				
- психические болезни	13			14	
- прочие болезни	13				

Психическое здоровье воспитанников детского дома является следствием и результатом условий семейного воспитания и жизненных проблем, с которыми пришлось столкнуться детям.

Отмечается увеличение количества детей, имеющих отклонения в психическом развитии с 43% в 2015г. до 70% -2017г за счет вновь поступивших детей.

По сравнению с результатами прошлого года произошло значительное увеличение высокого уровня тревожности почти в 2 раза - 45% (2016-2017г.), 29 %(2015-2016г.), средний уровень уменьшился на 14% (49%), уменьшился на 2 % низкий уровень (6%).

### ***УРОВЕНЬ ТРЕВОЖНОСТИ ВОСПИТАННИКОВ.***



Увеличился высокий уровень тревожности по сравнению с прошлым годом:

Высокий уровень тревожности- 45% (2016-2017г.), 29 %(2015-2016г.),

Средний уровень тревожности - 49 % (2016 – 2017г.), 63% (2015-2016г),

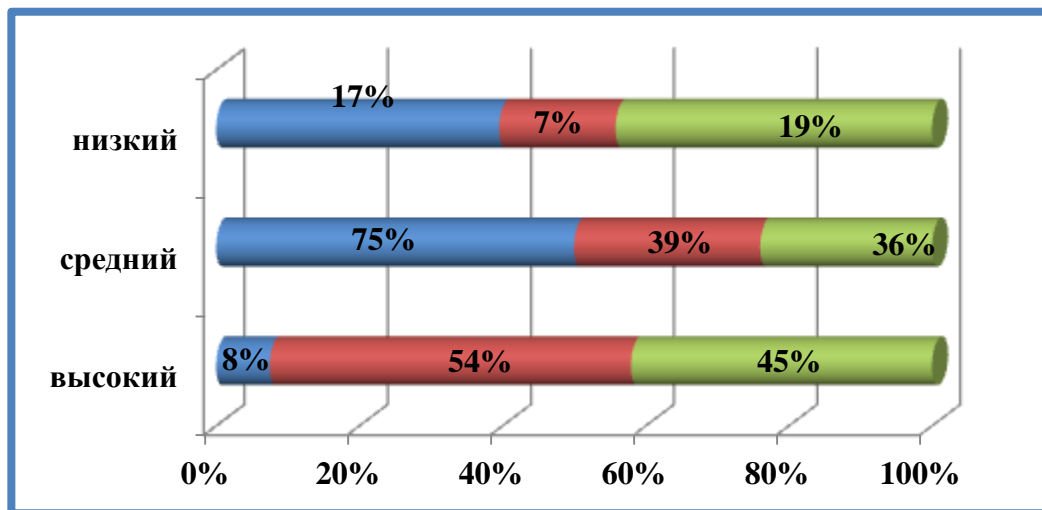
Низкий уровень тревожности – 6 % (2016-2017г.), 8% (2015 – 2016 г.),

Данный факт объясняется поступлением детей из приемных семей и кровных почти в конце учебного года в возрасте 13-14 лет (35%), увеличением количества детей от 5 до 11 лет ( 55%).

Наблюдается значительное уменьшение (на 9%) количества детей, имеющих высокий уровень немотивированной агрессии и увеличение детей на 12% с низким уровнем агрессии:

Высокий уровень –45% (2016-2017г.), 54% (2015-2016г.),  
 Средний уровень -36 % (2016-2017г.), 39% (2015-2016г.),  
 Низкий уровень – 19 % (2016-2017год)- 7% (2015-2016год),

### УРОВЕНЬ АГРЕССИВНОСТИ ВОСПИТАННИКОВ.



Причинами сохранения агрессивности у части детей является наличие у них проблем со здоровьем, несформированность норм и культуры поведения, возврат из приемных семей. На 01.09.2016 г. на учете в ОДН ОВД по Собинскому району не было ни одного воспитанника. В течении года поставлен на учет ОДН ОМВД по Собинскому району – 1 воспитанник (Елизаров А. -кража), прибывший из приемной семьи., 2 воспитанников (Логинова Н. ,Кузнецова К.) за самовольные уходы. На внутридетдомовском учете – 1 воспитанница (Абрамова А.)

#### Количество воспитанников, отнесенных к группе «риска»

Категория детей группы «риска»	2017	2016	2015г.
Всего детей, состоящих на учете в ОПНН и внутридетдомовском учете // % от общего количества детей детского дома	4 19%	4 21%	2 17%
Из них:			
- совершили административные правонарушения // % от количества правонарушений	2 50%	1 25%	1 50%
- совершили кражи, грабежи // % от количества правонарушений	1 25%	1 25%	1 50%
- подвержены токсикомании, - распития алкогольных напитков //% от количества правонарушений		2 50%	

- обнаружили суицидальное поведение // % от количества правонарушений			
- бродяжничество / % от количества правонарушений	1		
- умышленное причинение телесных повреждений	25%		

Уровень обучаемости воспитанников детского дома

**Распределение воспитанников по образовательным программам.**

Вид образовательной программы	2016-2017	2015-2016	2014-2015уч.г.
<b>Всего воспитанников детского дома:</b>	20	19	12
- дошкольники	3	2	2
- школьники	17	16	10
- закончила 9классов		1	
<b>Из них обучается:</b>			
<b>по общеобразовательной программе:</b>	17	16	10
- в классе нормы	15 (88%)	13 (82%)	9 (90%)
- индивидуальное обучение		2 (12%)	1(10%)
- в гимназическом классе			
<b>по программе компенсирующего и коррекционно-развивающего обучения</b>			
- в классе компенсирующего обучения			
- в классе выравнивания		1 (6%)	1 (10%)
- в школе VIII вида	2 (12%)		

В этом году произошло снижение количества воспитанников, обучающихся по программам компенсирующего в связи выбытием ребенка в приемную семью.

Основной контингент (15чел./ 88%) воспитанников обучаются по общеобразовательным программам в классах нормы. Основным методом в работе воспитателей являлось осуществление индивидуального подхода к каждому ребенку, как в ходе самоподготовки в детском доме, так и при организации УВП в образовательном учреждении.

**Итоги успеваемости воспитанников детского дома.**

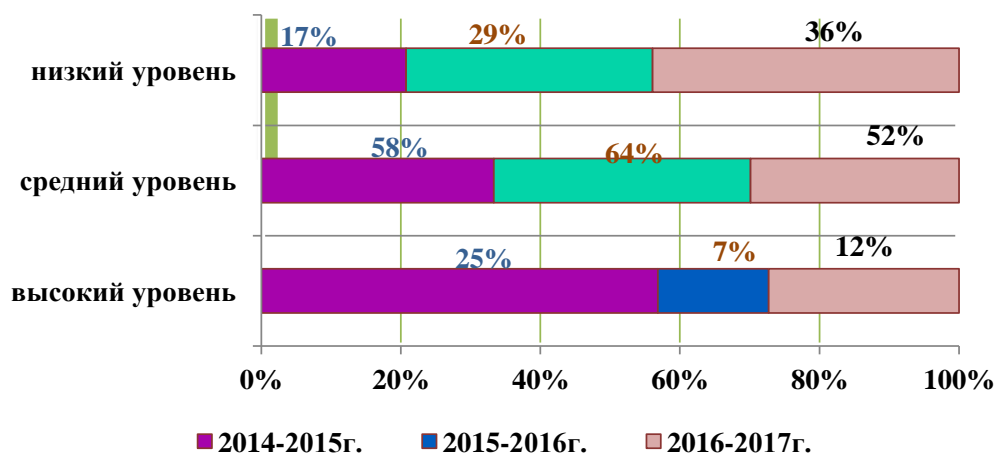
Вид образовательной программы	2016-2017	2015-2016	2014-2015уч.г.
<b>Всего воспитанников детского дома:</b>	20чел.	19чел	12чел. 100%
- школьники	17чел.	16	10
- дошкольники	3	2	2
<b>Из них:</b>	16чел.(94%)	100%	
- успевает по всем предметам			100%
- не успевает по 1 предмету (переведены условно)	1 (6%)		-
- не успевают по 2 и более предметам (оставлены на повторное обучение)			-

- не аттестован по всем предметам		
- успевают на «4» и «5»	1(6%)	2 (20%)

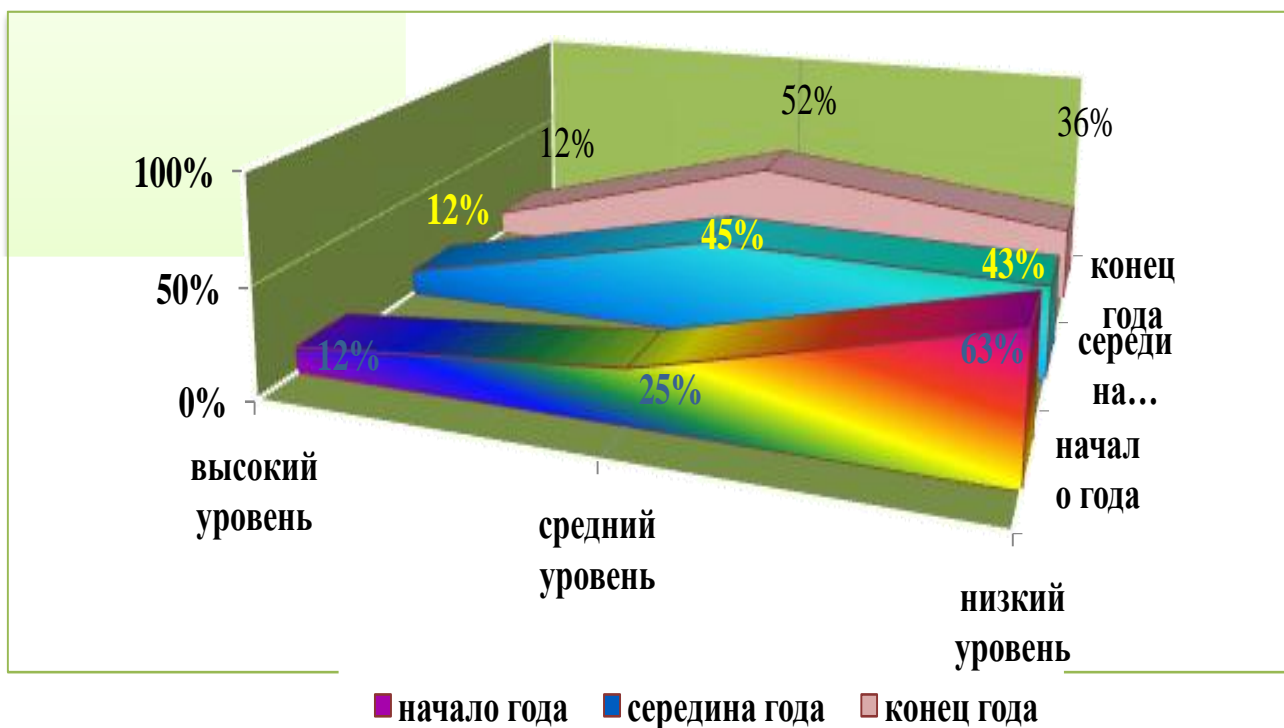
В этом году 1(6%) воспитанница (Шадрина К.) закончила год на «4» и «5» . Итоговое тестирование по усвоению программы первого класса у троих воспитанников показало «хороший» результат.



**УРОВЕНЬ ШКОЛЬНОЙ МОТИВАЦИИ В СРАВНЕНИИ ЗА 3 ГОДА.**



**УРОВЕНЬ ШКОЛЬНОЙ МОТИВАЦИИ НА НАЧАЛО ГОДА И К КОНЦУ ГОДА.**



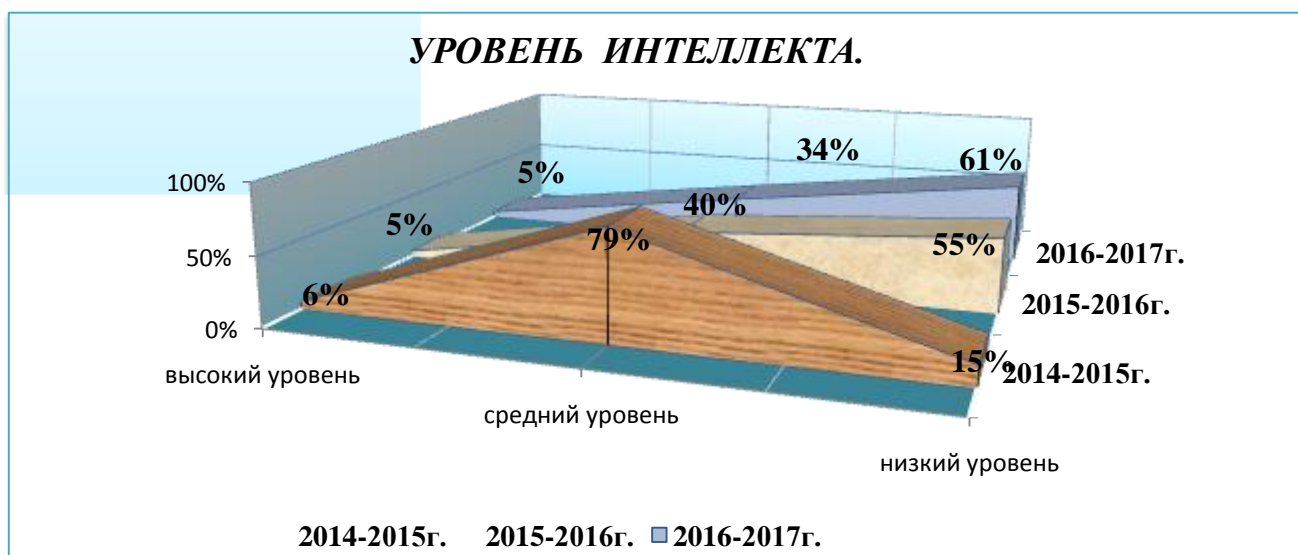
На итоги успеваемости воспитанников сказывается уровень школьной мотивации.

Высокий уровень школьной мотивации у воспитанников остается постоянный 12%. Средний уровень повысился на 7% (52%). Низкий уровень понизился незначительно на 7% (36%).

Высокий уровень – начало года 12 %; середина 12%; конец года 12% от общего числа воспитанников (2016 – 2017уч.г);

Средний уровень - начало года 25 %; середина 45%; конец года 52% (2016-2017г.);

Низкий уровень - начало года 63 % ; середина 43%; конец года 36% (2016-2017г.); соответственно.



Исследование показало, что:

Высокий уровень интеллекта – 5% (2016 – 2017г.), 5% (2015-2016г.);

Средний уровень интеллекта – 34% (2016 – 2017г.), 40% (2015-2016г.);

Низкий уровень интеллекта – 61% (2016 - 2017г.), 55% (2015 – 2016г.);

<b>Вид образовательной программы</b>	<b>2014-2015у.г.</b>	<b>2015-2016у.г.</b>	<b>2016-2017у.г.</b>
<b>Всего выпускников детского дома</b>	3	7	нет
<b>Из них:</b>			-
- продолжили обучение в УНПО	1	3	-
- продолжили обучение в УСПО	2	4	-

В 2016-2017 учебном году в детском доме нет выпускников.