

Состояние здоровья воспитанников детского дома

Увеличилось количества детей отнесенных к 1-ой группе здоровья до 16% (2017 – 21%, 2017 -5% , 2016г.- 6%), уменьшилось количества детей отнесенных ко 2й группе 21% (2017-40%, 2016- 72%,) осталось прежнее количество детей, отнесенных к 3-ей группе здоровья - 55%.

РАСПРЕДЕЛЕНИЕ ВОСПИТАННИКОВ ПО ГРУППАМ ЗДОРОВЬЯ.

Группа здоровья	Доля детей (% от общего количества воспитанников)		
	2016	2017г.	2018г.
1-ая группа	1 (6%)	1 (5%)	6(21%)
2-ая группа	13 (72%)	8 (40%)	6(21%)
3-ья группа	3 (17%)	11 (55%)	16(55%)
4-ая группа	1 (6%)	-	1(3%)
5-ая группа	-	-	-

Анализ заболеваемости воспитанников детского дома показывает, что наметилась тенденция роста заболеваний по таким болезням, как болезни эндокринной системы, болезни нервной системы, болезни глаза, психические болезни, но в тоже время снизилась заболеваемость по таким как болезни мочеполовой системы.

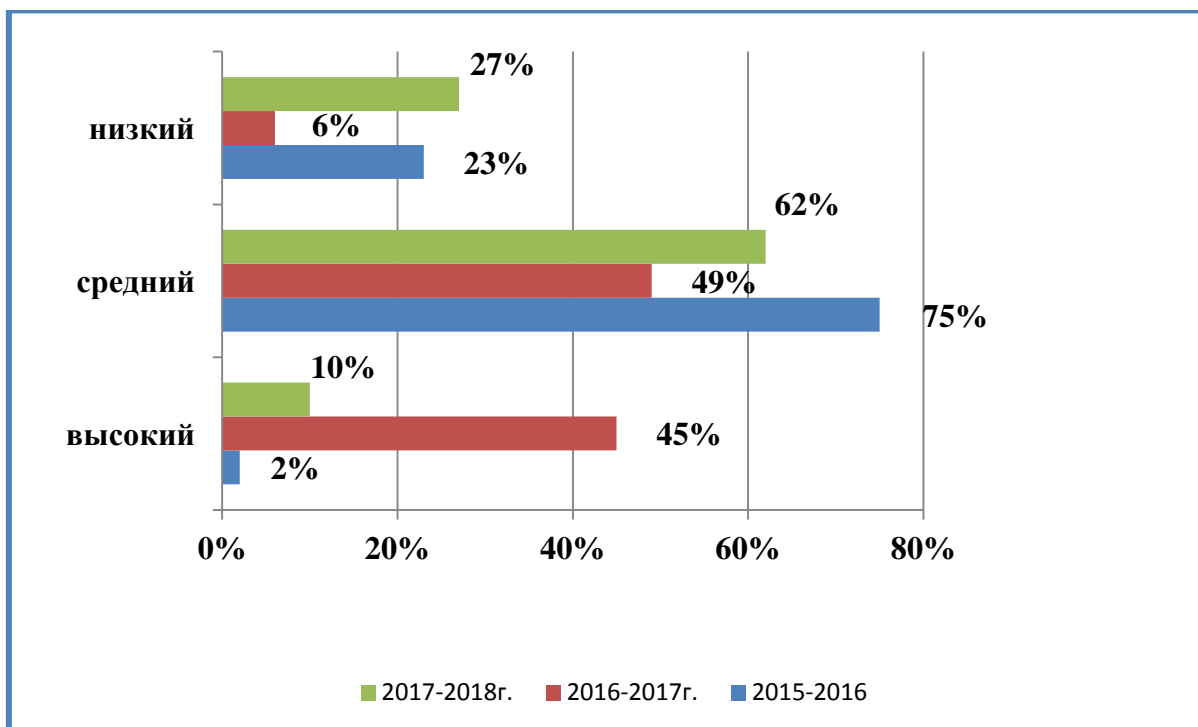
Анализ заболеваемости воспитанников детского дома за 2017-2018 г.г. (случаи)

Наименование болезни	2017		2018 г.	
	Абсолютное количество	на 1000	Абсолютное количество	на 1000
Всего:	20		29	
из них:				
- инфекционные и паразитарные				
- болезни крови				
- болезни эндокринной системы				
- болезни нервной системы	3		6	
- болезни глаза	3		5	
- болезни уха	0		0	
- болезни органов дыхания				
- болезни органов пищеварения	9		7	
- болезни мочеполовой системы	3		2	
- вираж туберкулиновых проб				
- врожденные аномалии			1	
- новообразования				
- психические болезни	14		12	
- прочие болезни				

Психическое здоровье воспитанников детского дома является следствием и результатом условий семейного воспитания и жизненных проблем, с которыми пришлось столкнуться детям.

Отмечается увеличение количества детей, имеющих отклонения в психическом развитии с 43% в 2015г. до 70% -2017г за счет вновь поступивших детей.

УРОВЕНЬ ТРЕВОЖНОСТИ ВОСПИТАННИКОВ.



Увеличился средний уровень (на 13%) и низкий уровень (на 21%) тревожности по сравнению с прошлым годом:

Высокий уровень тревожности- 10% (2017-2018г.), 45% (2016-2017г.), 29 % (2015-2016г.),

Средний уровень тревожности - 62% (2017-2018г.), 49 % (2016 – 2017г.), 63% (2015-2016г.),

Низкий уровень тревожности – 27% (2017-2018г.), 6 % (2016-2017г.), 8% (2015 – 2016 г.),

Данный факт объясняется помещением в одну группу детей-сиблингов (братья и сестры по 3-4 человека), которые поступают. Созданием благоприятных условий пребывания детей, приближенных к семейным. Это положительно действует на ребенка, он чувствует себя спокойно. Увеличением количества детей от 11 до 12 лет (21%), от 15 до 16 лет (28%).

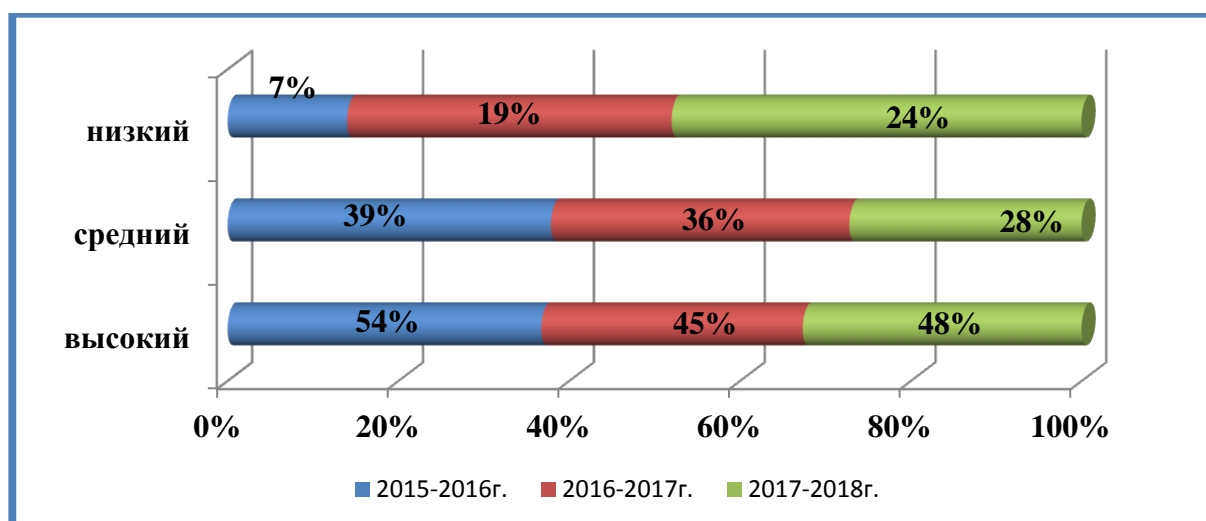
Наблюдается значительное уменьшение (на 8%) количества детей, имеющих средний уровень немотивированной агрессии и увеличение детей на 5% с низким уровнем агрессии:

Высокий уровень –48% (2017-2018г.), 45% (2016-2017г.), 54% (2015-2016г.),

Средний уровень - 28% (2017-2018г.), 36 % (2016-2017г.), 39% (2015-2016г.),

Низкий уровень – 24% (2017-2018г.), 19 % (2016-2017год)- 7% (2015-2016год),

УРОВЕНЬ АГРЕССИВНОСТИ ВОСПИТАННИКОВ.



Причинами сохранения агрессивности у части детей является наличие у них проблем со здоровьем, несформированность норм и культуры поведения, возврат из приемных семей. На 01.09.2017 г. на учете в ОДН ОВД по Собинскому району стояло 3 воспитанника. В течение года поставлен на учет ОДН ОМВД по Собинскому району – 1 воспитанник (кража) и прибыл из Мстерского детского дома ранее стоявший на учете 1 воспитанник. В течение года снята с учета – 1 человек. Всего на конец года на учете – 4 чел. (14%). На внутридетдомовском учете – 2 воспитанника.

Количество воспитанников, отнесенных к группе «риска»

Категория детей группы «риска»	2018г.	2017г.	2016г.
Всего детей, состоящих на учете в ОППН и внутридетдомовском учете // % от общего количества детей детского дома	4 14%	4 19%	4 21%
Из них:			
- совершили административные правонарушения // % от количества правонарушений	1 25%	2 50%	1 25%
- совершили кражи, грабежи // % от количества правонарушений	2 50%	1 25%	1 25%
- подвержены токсикомании, - распития алкогольных напитков // % от количества правонарушений			2 50%
- обнаружили суицидальное поведение // % от количества правонарушений			
- бродяжничество / % от количества правонарушений	1 25%	1 25%	
- умышленное причинение телесных повреждений			

Уровень обучаемости воспитанников детского дома

Распределение воспитанников по образовательным программам.

Вид образовательной программы	2017-2018	2016-2017	2015-2016
Всего воспитанников детского дома:	29	20	19
- дошкольники	4	3	2
- школьники	25	17	16
- закончила 9классов	2	-	1
Из них обучается:			
по общеобразовательной программе:	18	17	16
- в классе нормы	16(64%)	15 (88%)	13 (82%)
- индивидуальное обучение	2(8%)		2 (12%)
- в гимназическом классе	-	-	-
по программе компенсирующего и коррекционно-развивающего обучения :			
- в классе компенсирующего обучения			
- в классе выравнивания	6(24%)	-	1 (6%)
- в школе VIII вида	1(4%)	2 (12%)	

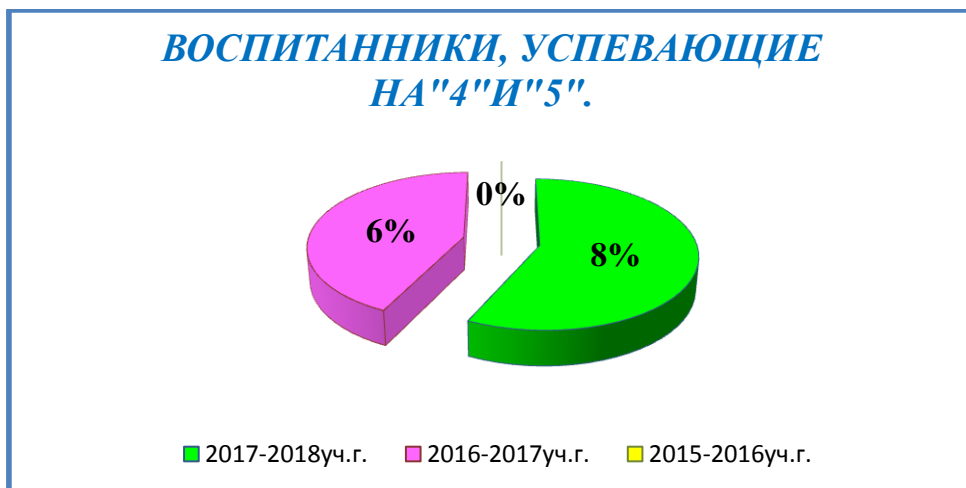
В этом году 28% детей обучались по программе коррекционно-развивающего обучения.

Основной контингент (18чел./ 72%) воспитанников обучаются по общеобразовательным программам в классах нормы. Основным методом в работе воспитателей являлось осуществление индивидуального подхода к каждому ребенку, как в ходе самоподготовки в детском доме, так и при организации УВП в образовательном учреждении.

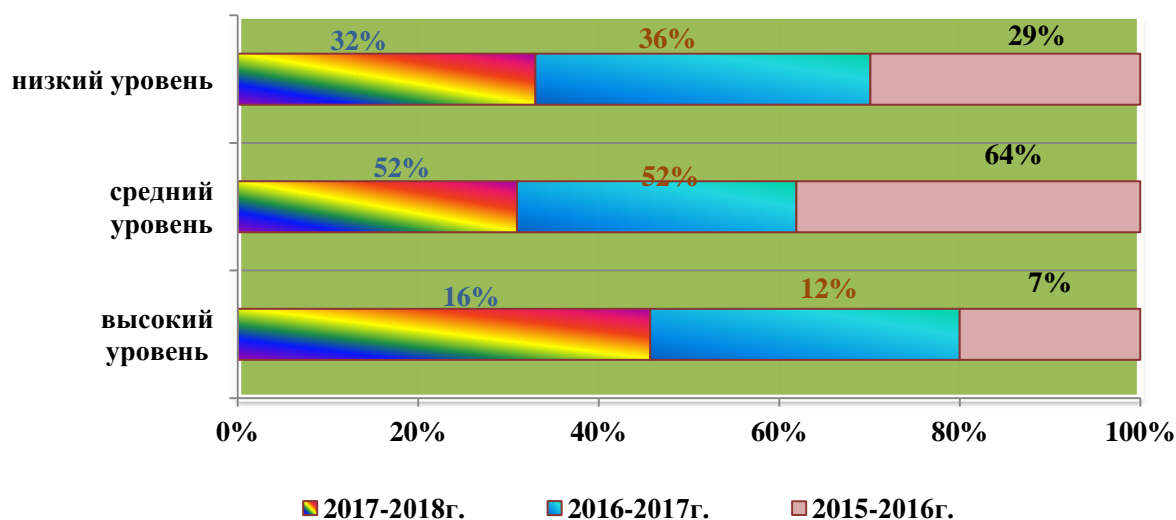
Итоги успеваемости воспитанников детского дома.

Вид образовательной программы	2017-2018уч.г.	2016-2017уч.г.	2015-2016уч.г.
Всего воспитанников детского дома:	29чел	20чел.	19чел
- школьники	25чел.	17чел.	16
- дошкольники	4	3	2
Из них:	25чел.	16чел.(94%)	100%
- успевает по всем предметам			
- не успевает по 1 предмету (переведены условно)		1 (6%)	
- не успевают по 2 и более предметам (оставлены на повторное обучение)			
- не аттестован по всем предметам			
- успевают на «4» и «5»	2(8%)	1(6%)	

В этом году 2(8%) воспитанницы закончила год на «4» и «5» . первоклассников в детском доме 3 ребенка. Две девочки поступили в феврале и апреле. Итоговое тестирование по усвоению программы первого класса прошел один воспитанник. Вновь прибывшие 2 воспитанницы решением областной МППК комиссией переведены в класс выравнивания и коррекционную школу 8 вида.

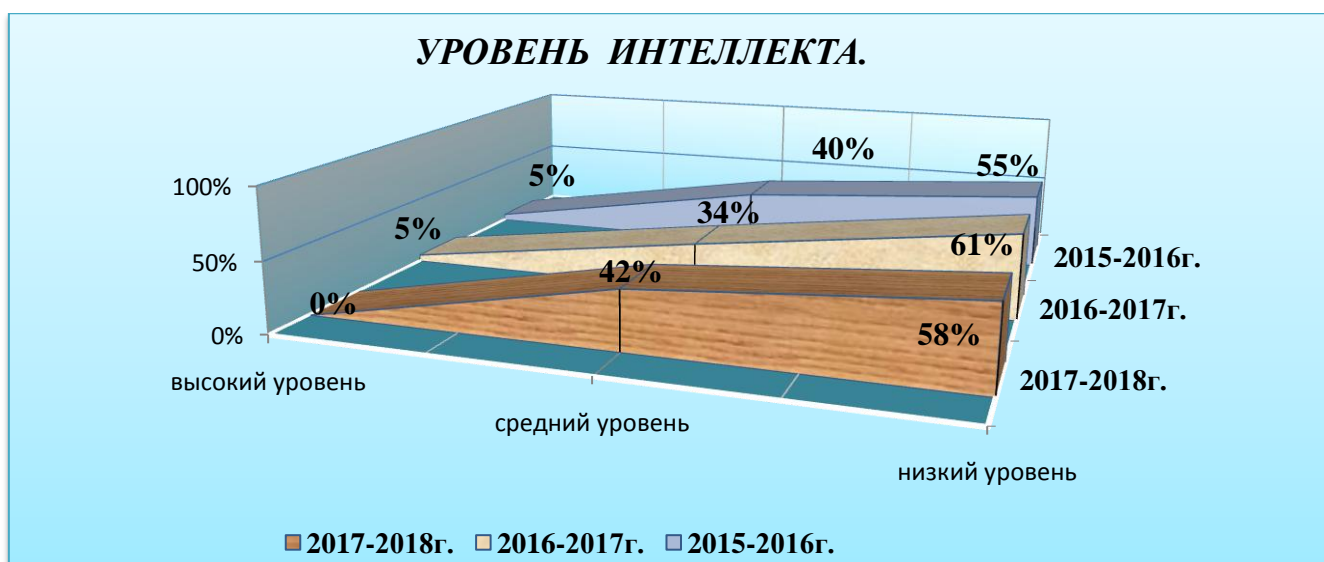


УРОВЕНЬ ШКОЛЬНОЙ МОТИВАЦИИ В СРАВНЕНИИ ЗА 3 ГОДА.



На итоги успеваемости воспитанников сказывается уровень школьной мотивации.

Высокий уровень школьной мотивации повысился на 4%, составляет 16% (2017-2018г.), 12% (2017-2016г.). Средний уровень остался на прежнем уровне -52%. Низкий уровень понизился незначительно на 4% , составляет 32% (2017-2018г.), 36% (2017-2016г.).



Исследование показало, что:

Высокий уровень интеллекта – 0% (2017-2018г.), 5% (2016 – 2017г.), 5% (2015-2016г.);

Средний уровень интеллекта – 42% (2017-2018г.), 34% (2016 – 2017г.), 40% (2015-2016г.);

Низкий уровень интеллекта – 58% (2017-2018г.), 61% (2016 - 2017г.), 55% (2015 – 2016г.);

Вид образовательной программы	2015-2016у.г.	2016-2017у.г.	2017-2018у.г.
Всего выпускников детского дома	7	нет	2
Из них:			
-продолжили обучение в школе (10класс)	-	-	-
-продолжили обучение в колледже	3		-
-продолжили обучение на десяти месячных проф.курсах	4		2

В 2017-2018 учебном году в детском доме 2 выпускника, один - прибыл из другого детского дома в этом учебном году. Выпускные экзамены не сдали (не получают аттестаты за курс общего образования) в связи с этим назначена пересдача экзаменов в сентябре 2018г.